

PROJEKTINIAI PASIŪLYMAI



VI "LIETUVOS PAMINKLAI"

Šnipiškių g. 3, LT-09309, Vilnius, įmonės kodas 110051791,
tel. (8 5) 272 40 95, faks. (8 5) 272 40 54

Aplinkos apsaugos ministerija
Kvalifikacijos atestatas Nr. 1690, išduotas 2011-01-21

STATYTOJAS:	Vilniaus miesto savivaldybė, įmonės kodas 111109233, Konstitucijos pr. 3, Vilnius LT-09601, tel.: (8 5) 2112222
KOMPLEKSAS:	Vilniaus Rotušė, Didžioji g. 31, Vilnius Unikalus Kultūros vertybių registro kodas 678, buvę kodai AtR34, S136P Vilniaus senamiestis, unikalus Kultūros vertybių registro kodas 16073 Senajo miesto vieta su priemiesčiais, unikalus Kultūros vertybių registro kodas 25504
PROJEKTO PAVADINIMAS:	Vilniaus Rotušės (unikalus kodas Kultūros vertybių registre 678), Didžioji g. 31, Vilnius, rūslių archeologiniai, architektūriniai tyrimai ir pritaikymo koncepcija Didžioji g. 31, Vilnius Unikalus objekto numeris Nekilnojamojo turto registre: 1001-8000- 2014 Unikalus priskirto sklypo numeris Nekilnojamojo turto registre: 0101-0057-0012 8.10. Kultūros paskirties pastatas Ypatingas statinys
ETAPAS:	Projektiniai pasiūlymai
DALIS:	Architektūra
BYLA:	LP-305(S-2014)-PP-A

Direktorius

Projekto vadovas

Projekto dalies vadovas

Vilnius, 2014 m.

VILNIAUS ROTUŠĖS (UNIKALUS KODAS KULTŪROS VERTYBIŲ REGISTRE 678),
DIDŽIOJI G. 31, VILNIUS, RŪSIŲ ARCHEOLOGINIAI, ARCHITEKTŪRINIAI TYRIMAI IR
PRITAIKYMO KONCEPCIJA

AIŠKINAMASIS RAŠTAS

1. BENDRIEJI DUOMENYS

Statytojas: Vilniaus miesto savivaldybė, įmonės kodas 111109233, Konstitucijos pr. 3, Vilnius LT-09601, tel.: (8 5) 2112222

Objektas: Vilniaus rotušė, Vilniaus m. sav., Vilniaus m., Didžioji g. 31 (kultūros vertybės registro kodas 678, buvę kodai AtR34, S136P).

Įregistravimo registre data: 1992-04-28

Statusas: paminklas

Objekto reikšmingumo lygmuo: nacionalinis

Rūšis: nekilnojamas

Objektas įrašytas kaip: pavienis objektas (valstybinis)

Objektas saugomas valstybės viešajam pažinimui ir naudojimui LR Kultūros ministro 2005-04-29 įsakymu Nr. IV-190.

Vilniaus Rotušės vertingosios savybės nustatytos Nekilnojamojo kultūros paveldo tarybos aktu 2010-11-23 Nr. KPD-RM-1554, priėmė KPD pirmoji nekilnojamojo kultūros paveldo vertinimo taryba (žiūr. aktą).

Vilniaus Rotušė yra Vilniaus senamiestyje (kultūros vertybės registro kodas 16073, buvęs kodas U1P) ir Senojo miesto vieta su priemiesčiais (kultūros vertybės registro kodas 25504) teritorijoje.

Pastato unikalus numeris nekilnojamojo turto registre: 1001-8000-2014.

Žemės sklypo numeris nekilnojamojo turto registre: 0101-0057-0012.


Projektas: Vilniaus Rotušės (unikalus kodas Kultūros vertybių registre 678), Didžioji g. 31, Vilnius, rūslių archeologiniai, architektūriniai tyrimai ir pritaikymo koncepcija


Stadija: projektiniai pasiūlymai

2. TURIMA TYRIMŲ IR PROJEKGINĖ DOKUMENTACIJA

Tyrimų ir projektinė dokumentacija:

-
-
-
-
-
-
-
-
-
-
-
-
-
-

Atest. Nr. 1690	 VI "LIETUVOS PAMINKLAI"	Vilniaus Rotušės (unikalus kodas Kultūros vertybių registre 678), Didžioji g. 31, Vilnius, rūslių archeologiniai, architektūriniai tyrimai ir pritaikymo koncepcija		
A976, 2672	PV		4 09	Laida
				0
PP	Statytojas: Vilniaus miesto savivaldybė	LP-305(S-2014)-PP-A-AR	Lapas 1	Lapų 8

	VĮ "Lietuvos paminklai"	LP-305(S-2014)-PP-A-AR	Laida	Lapas	Lapų
			0	2	8

Tyrimų ir projektinė dokumentacija gausi.

Rengiant rūsijų pritaikymo koncepciją (projektinius pasiūlymas), tyrimų medžiaga papildyta. Atlikti:


- Vilniaus senojo miesto vietos su priemiesčiais (25504), Vilniaus senamiesčio (16073), Vilniaus rotušės (16073) m. detalieji archeologiniai tyrimai.
- aut. d
- Archi

Archeologinių tyrimų išvadose teigiama:

1. 2014 metų birželio-rugsėjo mėn. atlikti detalieji archeologiniai tyrimai Vilniaus m. sav., Vilniaus m., pastate Didžioji g. 31 – Vilniaus rotušės (678) rūsiuose. Pastatas yra Vilniaus senamiestyje (16073), Vilniaus senojo miesto vietos su priemiesčiais (25504) teritorijoje. Ištirta 10 įvairaus dydžio šurfių (žvalgomojo pobūdžio archeologiniai tyrimai atlikti 26 m² plote) bei dvi perkastos rūšio pietrytinėje dalyje (detaliųjų tyrimų metu tirtas 36,7 m² plotas), bendras ištirtas plotas 62,7 m². Kultūrinio sluoksnio storis yra nuo 10 cm iki daugiau nei 1,2 m storio, jis preliminariai datuojamas XIV-XX amžiais.
2. Šurfe 1, nustatytas gotikinio rotušės pastato šiaurinio fasado sienos įgilinimas. Šurfe 2 po nestorais supiltinio pobūdžio sluoksniais atkastas smėlio žemės. Šurfe 3 atkasta apardyta 2,4 m pločio gotikinė siena. Šurfe 4 tirtas iki 80 cm storio XX amžiaus I pusėje suformuotas sluoksnis virš minimo laikotarpio kalkių skiedinio grindų. Šurfe 5 atkastas XVIII amžiumi datuotas akmenų ir plytų grindinys. Šurfe 6 atkasta ankstyviausio mūrinio pastato (XIV a.?) kalkių skiedinio grindų danga, medinis dabar užmūrytos įėjimo angos slenkstis. Šurfe 7 atkasta gotikinio rotušės pastato (XV a.?) kalkių skiedinio grindų danga. Šurfe 8 atkasta XVIII a. datuotas iš plytų formuotų grindų fragmentas. Šurfiuose 9 ir 10 atkastos XX a. tarpukaryje apardytos XVIII a. pabaiga datuotinos mūrinės konstrukcijos. Perkasoje 1 ir 2 kultūrinis sluoksnis stipriai apardytas XX amžiaus tarpukaryje. Perkasoje 1 aptiktas akmenų grindinio, vizualiai panašaus į surastą šurfe 5, fragmentas, apatinėje kultūrinio sluoksnio dalyje atkastas preliminariai XVI amžiuje datuojamas kultūrinis sluoksnis. Perkasoje 1 pietvakarinėje dalyje atkastas iš plytų formuoto grindinio fragmentas, kuris, tačiau, datuojamas XX amžiumi. Perkasoje 2 atkastas apardytas ne ankstesnis nei XVII a. vidurio akmenų grindinys, jį praardžius vėliau iš plytų sumūryti pagrindai tikriausiai skirti kažkokiai gamybinei veiklai, žemiau akmenų grindinio – iš statybinės keramikos dirbinių (plokščiųjų čerpių, plytgalvių) XVI a. viduryje formuotas patalpos grindinys. Toks pat grindinys aptiktas ir koridoriuje jungiančiame patalpas, kuriose buvo atliekami detalieji tyrimai.
3. Detaliųjų tyrimų metu aptiktas grindinių liekanas būtina konservuoti, nes dėl perdžiūvusio, biraus po jomis esančio grunto šios gali suirti.
4. Ateityje atliekant bet kokius žemės kasimo darbus Vilniaus rotušės pastato rūsiuose archeologų dalyvavimas yra būtinas. Tyrimų pobūdis šių darbų metu priklausytų nuo numatytųjų žemės kasimo darbų apimtį, vietų, konkrečios vietos kur bus daromi šie darbai – kai kuriose rūšio dalyse vertingi kultūriniai sluoksniai nėra išlikę.
5. Archeologinių tyrimų metu aptikti radiniai bus perduoti Lietuvos nacionaliniam muziejui.
6. Rekomenduojame ieškoti finansavimo šaltinių Vilniaus rotušės rūsiuose esančių užsikonservavusių medinių konstrukcijų, medžio anglies mėginių laboratoriniam tyrimui – manome, kad tiriant mėginius moderniais metodais pavyktų nustatyti tikslus šio itin svarbaus Vilniaus miesto istorijai pastato raidos etapus.

Architektūrinių tyrimų išvados:

1. Greta anksčiau tyrinėtų ir dabar patikslintų detalių pagrindiniai atrasti rūšio elementai yra 2 – 4 etapų (XIV – XVIII a.) grindiniai ir neišlikusios funkcinės įrangos pamatų liekanos.
2. Patartina išsaugoti ir naudoti vyraujantį dabartinį geros kokybės 6 etapo (1936-1939) grindinį, kitų etapų grindinių fragmentus eksponuoti nedidinant atodangų ir parenkant eksponavimo priemones atsizvelgus į problemišką jų būklę.

	VĮ "Lietuvos paminklai"	LP-305(S-2014)-PP-A-AR	Laida	Lapas	Lapų
			0	3	8

3. TRUMPA ISTORINĖ APŽVALGA

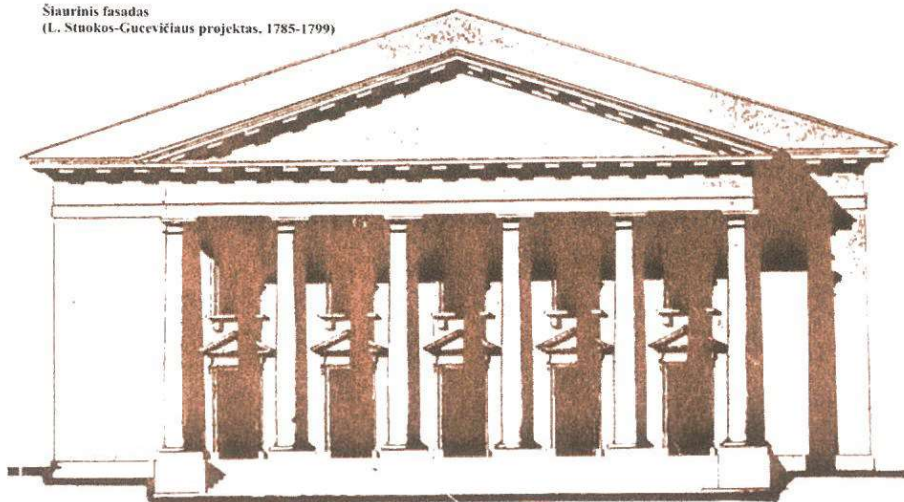
1387 m. Lietuvos Didysis Kunigaikštis ir Lenkijos karalius Jogaila (1348–1434) Vilniaus miestui suteikė Magdeburgo teises. Sudaryta miesto valdžia, vadinama magistratu, įkurta šios valdžios būstinė – rotušė.

1432 m. Vilniaus rotušė pirmą kartą paminėta rašytiniuose šaltiniuose. Ji stovėjo toje pačioje vietoje, kur ir dabar.

1610, 1655–1661, 1668, 1717 m. rotušė remontuota po gaisrų ir Maskvos karo. 1749 m. gaisro metu sudegė rotušės medinis bokštas. Nuo 1753 m. atstatinėtas mūrinis aštuonkampis bokštas. Bokštą projektavo ir pradėjo statyti architektas Jonas Kristupas Glaubicas (~1700–1767), statybą baigė architektas Tomas Ruselis (Tommaso Russeli). 1769 m. rotušės bokštas atstatytas, tačiau po dešimt metų jis pasviro. Pradėti bokšto pamatų tvirtinimo darbai, kuriems vadovavo architektas Laurynas Stuoka Gucevičius (1753–1798). Vykdamas darbus 1781 m. bokštas nugriuvo.


1785 m. archit. L. Gucevičius pateikė 3 rotušės atstatymo projektus. 1785–1799 m. vykdyta klasicistinė rotušės rekonstrukcija pagal III projekcinį variantą.

Šiaurinis fasadas
(L. Stukos-Gucevičiaus projektas, 1785-1799)

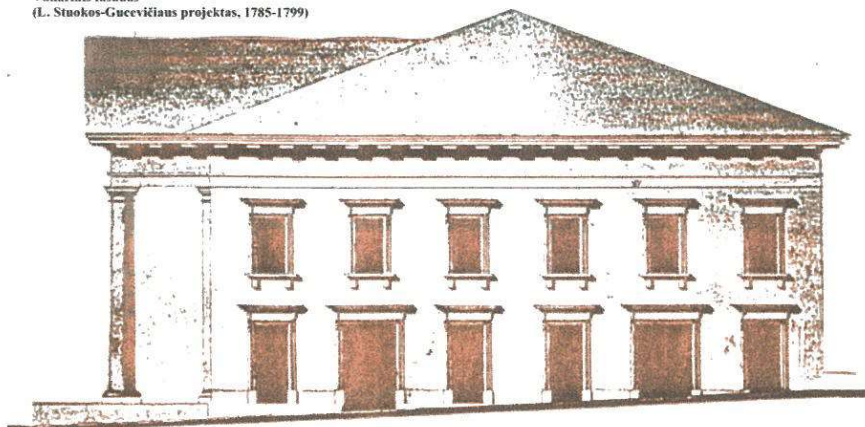


Pietinis fasadas
(L. Stukos-Gucevičiaus projektas, 1785-1799)



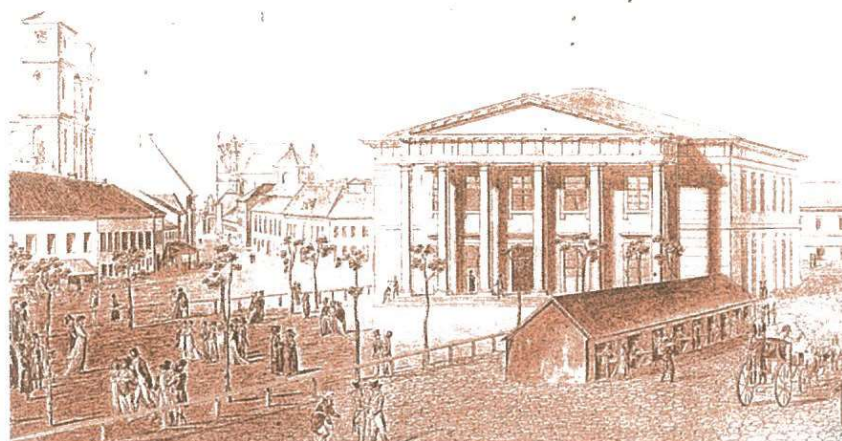
	VĮ "Lietuvos paminklai"	LP-305(S-2014)-PP-A-AR	Laida	Lapas	Lapų
			0	4	8

Vakarinis fasadas
(L. Stuokos-Gucevičiaus projektas, 1785-1799)

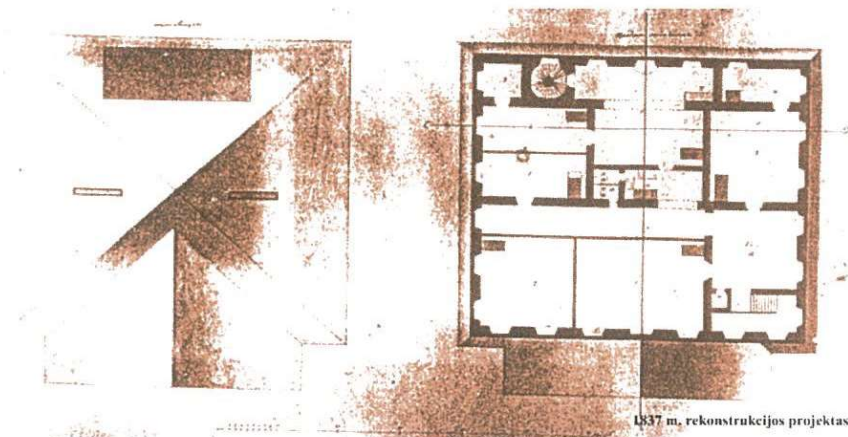


Nuo XIX a. pr. rotušės istorija glaudžiai susijusi su pirmojo viešojo profesionalaus teatro veikla Lietuvoje. 1809 m. čia buvo atlikta austrų kompozitoriaus Haidno oratorija „Pasaulio sukūrimas“. Nuo 1810 m. rotušėje su pertraukomis veikė miesto teatras. 1845 m. nutarta iš rotušės iškeldinti magistratą ir pastatą pritaikyti teatrui. Atlikta pastato rekonstrukcija (darbams vadovavo Vilniaus gubernijos architektas Afanasijus Ranvydas, g. 1807) gerokai suniokojo archit. L. Gucevičiaus suprojektuotą klasicistinį interjerą ir eksterjerą. Pirmasis nuolatinis Vilniaus teatras rotušėje veikė iki 1924 m.

J. Peška. Vilniaus rotušė. 1797, akvarelė



1936–1939 m. rotušė rekonstruojama iš dalies pagal archit. L. Gucevičiaus brėžinius. Darbams vadovavo architektas Stefanus Narembskis (1892–1966).



1937 m. rekonstrukcijos projektas



VĮ "Lietuvos paminklai"

LP-305(S-2014)-PP-A-AR

Laida

Lapas

Lapų

0

5

8

Prie pagrindinio įėjimo įrengti nauji granito laiptai, P ir šoninių fasadų durų ir įvažiavimų angos perdirbtos į klasicistinio stiliaus langus, tik P fasade paliktas vienas įėjimas. Interjere I a. dengtas kiemas rekonstruotas į vestibulį, įrengti marmuriniai centriniai laiptai su baliustrada, didžiojoje salėje atstatyta kolonada. Rekonstrukcijos darbai baigti 1940 m. vadovaujant architektui Vytautui Landsbergiui–Žemkalniui (1893–1993). Tais pačiais metais rotušėje įkurtas Vilniaus miesto muziejus. 1941 m. jis pertvarkytas į Vilniaus dailės muziejų, 1965 m. – į LTSR dailės muziejų.

1995 m. LR vyriausybės sprendimu Rotušė perduota Lietuvos menininkų rūmams. Joje pradėti remonto-restauravimo darbai pagal UAB “Projektavimo ir restauravimo institutes” paruošą projektą, atlikti žvalgomieji architektūriniai, polichromijos ir kt. tyrimai.

Nuo 1999 m. pastato šeimininkai VšĮ Vilniaus rotušė.

4. PROJEKTINIAI SPRENDINIAI

Rūsių pritaikymo koncepcija parengta vadovaujantis gausia tyrimų medžiaga ir jų išvadomis, atsižvelgiant į aprobuotų projektų sprendinius.

4.1 RŪSIO PATALPŲ ZONAVIMAS IR EVAKUACIJA

XIV-XVII a. pr. statybos laikotarpiui priskiriamose patalpose siūloma įrengti turistų lankomas patalpas su ekspozicijomis. Patekimas į šias rūsio patalpas numatomas per pirmo aukšto pat. Nr. 107 laiptinę. Išėjimas per rūsio pat. Nr. R02 esamą laiptinę tiesiai į lauką per jau įrengtas duris rytiniame fasade.

Kitose rūsio patalpose – šiaurinėje ir vakarinėje dalyje – numatoma įrengti technines ir pagalbines patalpas. Į jas patekimas per pirmo aukšto pat. Nr. 124 laiptinę. *Žiūr. lapę A-01, A-02.*

4.2 RŪSIŲ TVARKYBOS PASIŪLYMAI

Remiantis atliktais tyrimais parengtas tvarkomų ir eksponuojamų architektūrinių elementų aprašymas ir tvarkybos darbų pobūdis: restauravimas, konservavimas, remontas.

(Žiūr. lapuose A-7 – A-10)


2012 m. ir 2014 m. archeologinių tyrinėjimų metu atkastus senuosius XV-XVIII a. grindinius ir vertingus radinius siūloma sutvarkyti ir eksponuoti turistų lankomoje rūsio zonoje.

- Pat. Nr. R01 naujai įrengiamose grindyse siūloma restauruoti ir eksponuoti XVI-XVII a. vid. pertvarinės sienelės pamato fragmentą iš lauko riedulių. *(elementas E-1)*
- Jungiančiame koridoriuje pat. Nr. R01 ir R02 siūloma atkurti iš plokščiųjų čerpių formuotą originalią XVI a. vid. dangą. *(elementas E-4)*
- Pat. Nr. R02 siūloma restauruoti ir dalinai atkurti XVIII a. vid. akmens riedulių grindinį. Šiuo metu grindinys išlikęs tik fragmentiškai *(elementas E-5)*. Taip pat šioje patalpoje siūloma restauruoti ir eksponuoti 2012 m. archeologinių tyrimu metu, šurfe Nr. 2 atkastus XVI a. laiptų maršo konstrukcijos fragmentus - plytas, rištas kalkiniu skiediniu, medinio rąstelio liekanas, grindų plytas ir buvusią aslą *(elementas E-7)*.; 2014 m. tyrimų metu perkastos Nr. 2 vakarinėje dalyje atkastus sluoksnius, siejamus su XVI a. II pusės statybos darbais, pirmine danga, ugnies kūrenimo vieta *(elementas E-8)*.
- Pat. Nr. R03 siūloma sutvarkyti ir eksponuoti šurfo Nr. 6 kalkių skiedinio grindis, kurios galėtų būti ankstyvojo pastato egzistavimo laikotarpio, įrengtos iki XVI a. vidurio *(elementas E-11)*.
- Pat. Nr. R04 atidengtą XVII a. vid. akmens grindinį siūloma nuvalyti ir eksploatuoti kaip grindų paviršių *(elementas E-15)*.
- Pat. Nr. R06 siūloma eksponuoti šurfą 7, kuriamc atkasta kalkių skiedinio dangos paviršius. Manoma, kad jis susiformavo rūsio skliauto mūrijimo metu XV a. ar XVI a. vid. *(elementas E-17)*.
- Visoje patalpoje Nr. R11 siūloma atkasti grindis iki alt. 110,48 (šurfo Nr. 4 dugno). Rastas grindų dangas, architektūrinius ir archeologinius radinius restauruoti ir eksponuoti.

Turistų nelankomose patalpose R08, R12, R19 atliktus archeologinių tyrimų metu šurfus siūloma užkasti, atstatyti grindų dangą.

Turistų lankomose patalpose esančius sienose ir lubose architektūrinius elementus (nišas, angas ir kt.) rekomenduojama sutvarkyti, pažeistas vietas restauruoti. *(Žiūr. lapuose A-7 – A-10)*

Visų patalpų sienų akmenų/plytų mūras nuvalomas. Netektys atstatomos.

	VĮ "Lietuvos paminklai"	LP-305(S-2014)-PP-A-AR	Laida	Lapas	Lapų
			0	6	8

Atliekant žemės (grindų) judinimo darbus Vilniaus rotušės pastato rūsyje archeologų dalyvavimas yra būtinas.

4.3 RŪSIŲ PRITAIKYMO KONCEPCIJA

Seniausioje rotušės rūsių dalyje siūloma įrengti turistų lankomas patalpas su ekspozicijomis, šiaurinėje ir vakarinėje dalyje – technines ir pagalbines patalpas.

Turistų lankomos patalpos – (žiūr. lapą A-12)

Pat. Nr. R01, R01*, R02, R03, R04, R05, R06, R07, R09, R10, R11, R15.

Turistų lankomose patalpose archeologinių tyrimų metu atkastus vertingus grindinius ir radinius siūloma restauruoti ir eksponuoti keliais būdais: 1) atitverti šurfluose rastus elementus turėklų; 2) dengti grūdinto stiklo konstrukcija; 3) įjungti į naujai įrengiamų grindų paviršių; 4) eksploatuoti kaip grindų danga. Patalpoje Nr. R11 siūloma įrengti grūdinto stiklo konstrukcijos grindis alt. 112.00, po stiklu ant „tikrųjų“ grindų lygio alt. 110.48 įrengti architektūrinių elementų ir archeologinių radinių ekspoziciją. Šios patalpos grindų įrengimo pateikti 5 variantai *lape Nr. A-13*.

Rūsio turistų lankomose patalpose siūloma įrengti:

- ekspozicinius baldus, kuriuose būtų eksponuojami archeologiniai radiniai, istoriniai dokumentai ir pan. (pat. Nr. R01*, R06, R11);
- projektorių su ekranu dokumentinių ir edukacinių filmų peržiūroms (pat. Nr. R01);
- senovinių gynybinių atributų instaliaciją: šarvai, ietys, kardai ir pan. (pat. Nr. R04);
- garso instaliaciją (pat. Nr. R07);
- rotušės pastato ir su ja susijusių nuotraukų ekspoziciją (pat. Nr. R09);
- informacinius arba interaktyvius standus su ekspozicijų aprašymais.

Grindų danga (žiūr. lapą A-14)

Pat. Nr. R01 ir R01* įrengiamos naujos grindys, klojama klinkerio plytelių danga. Klinkerio plytelės klojamos ant esamų grindų paviršiaus pat. Nr. R07, R09, R010. Pat. Nr. R02 restauruojamas išlikęs akmens riedulių grindys, dalinai atkuriamos netektys. Grūdinto stiklo konstrukcijos grindys įrengiamos norint apsaugoti po ja eksponuojamus archeologinių tyrimų metu atidengtus vertingus grindų dangos fragmentus ir radinius. Esama XX a. keraminių plytų danga saugoma ir tvarkoma pat. Nr. R03, R04, R05, R06.

Laiptai

Pat. Nr. R01 įrengiami nauji laiptai, dengiami klinkerio plytelių danga.

Pat. Nr. R02 įrengiami stiklinių pakopų laiptai ant metalinių laiptasijų išėjimui į lauką pagal 2012 m. Kultūros pastato-Rotušės, Didžioji g. 31, Vilniuje, kapitalinio remonto techninį projektą.

Pat. Nr. R06 demontuojami betoniniai laiptai ir įrengiami nauji mūriniai, analogiško tipo kaip priešais esantys.

Baldai ir vidaus įranga (žiūr. lapą A-15)

Ekspozicinių baldų galimi tipai pateikti analoguose, baldų ir įrangos pastatymo vietos nurodytos brėžinyje.


Pat. Nr. R01 senoviško tipo XX a. dvivėrės durys su kaltiniais elementais ir pat. Nr. R05 azūrinės vienvėrės metalinės grotos saugomos ir restauruojamos. Naujai įrengiamos trejos azūrinės metalinės grotos pat. Nr. R01*, R06, R11 ir vienvėrės durys iš laiptinės, atitinkančios priešgaisrinius reikalavimus (pat. Nr. R05).

XX a. nevertingos durys ir staktos demontuojamos.

Apšvietimas (žiūr. lapą A-16)


Patalpose siūloma įrengti kelių tipų apšvietimo šaltinius:

- ant bėgelio pakabinti prožektoriai ir nukreipiami norimoms vietoms ir eksponatams apšviesti;
- sieniniai šviestuvai (bra), skirti bendram zonų apšvietimui;
- akcentinio tipo šviestuvai montuojami į grindis arba tvirtinami į nišas, skirti mažo ploto apšvietimui;
- mažo gabarito prožektoriai, tvirtinami ant stiklo konstrukcijos metalinių profilių ir nukreipiami apšviesti archeologinių tyrimų metu atrastus grindinius, dangas, radinius ir pan.;
- ekspoziciniams baldams naudojami LED tipo šviestuvai, įrengiami baldo konstrukcijoje.

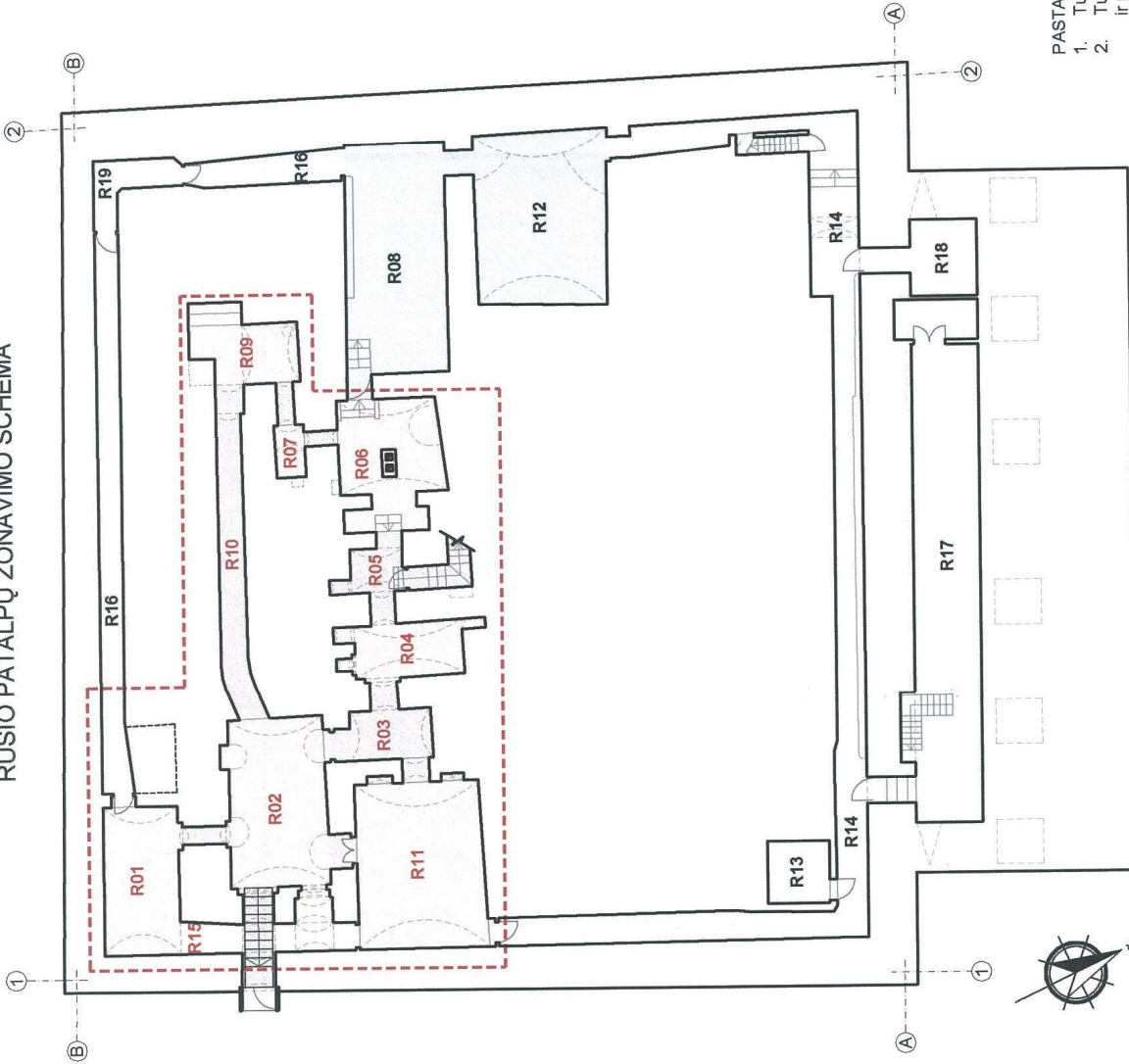
	VĮ "Lietuvos paminklai"	LP-305(S-2014)-PP-A-AR	Laida	Lapas	Lapų
			0	7	8

Elektros laidai vedami po naujai įrengiamomis grindimis arba plytų mūro siūlėmis.

Turistų nelankomos patalpos – techninės ir pagalbinės patalpos Pat. Nr. R08, R12, R13, R14, R16, R17, R18, R19. Šios patalpos tvarkomos pagal 2012 m. aprobuotą Kultūros pastato-Rotušės, Didžioji g. 31, Vilniuje, kapitalinio remonto techninį projektą.

	VĮ "Lietuvos paminklai"	LP-305(S-2014)-PP-A-AR	Laida	Lapas	Lapų
			0	8	8

RŪSIO PATALPŲ ZONAVIMO SCHEMA



RŪSIO PATALPŲ EKSPLIKACIJA

- R01 - EKSPOZICIJOS PATALPA
- R02 - EKSPOZICIJOS PATALPA
- R03 - EKSPOZICIJOS PATALPA
- R04 - EKSPOZICIJOS PATALPA
- R05 - EKSPOZICIJOS PATALPA
- R06 - EKSPOZICIJOS PATALPA
- R07 - EKSPOZICIJOS PATALPA
- R08 - PAGALBINĖ PATALPA
- R09 - EKSPOZICIJOS PATALPA
- R10 - KORIDORIUS
- R11 - EKSPOZICIJOS PATALPA
- R12 - PAGALBINĖ PATALPA
- R13 - TECHNINĖ PATALPA
- R14 - TECHNINIS KORIDORIUS
- R15 - PAGALBINĖ PATALPA
- R16 - TECHNINIS KORIDORIUS
- R17 - EL. SKYDINĖ
- R18 - EL. SKYDINĖ
- R19 - SIURBLINĖ

RŪSIO PATALPŲ ZONAVIMAS (sutarťiniai žymėjimai)

	TECHINIAI KORIDORIAI IR PATALPOS
	PAGALBINĖS PATALPOS
	TURISTŲ LANKOMŲ RŪSIO PATALPŲ TRANZITINĖS ZONOS
	TURISTŲ LANKOMOS RŪSIO PATALPOS
	PAGALBINĖ ZONA, SKIRTA PRŽIŪRĖTOJO INVENTORIUI, SUVENYRAMS IR PAN.

--- TURISTŲ LANKOMŲ RŪSIO PATALPŲ RIBOS

PASTABOS:

- Turistų lankomos patalpos Nr. R01, R02, R03, R04, R05, R06, R07, R09, R10, R11, R15.
- Turistų nelankomose rūsio patalpose Nr. R08, R12, R13, R14, R16, R17, R18, R19 numatoma įrengti technines ir pagalbinės patalpas.



AG76, 2672
AG76, 2672

VĮ „LIETUVOS PAMINKLAI“

Vilniaus Rotušės (unikalus kodas Kultūros vertybių registre 078), Didžioji g. 31, Vilnius, rūsių archeologiniai, architektūriniai tyrimai ir pritaikymo koncepcija

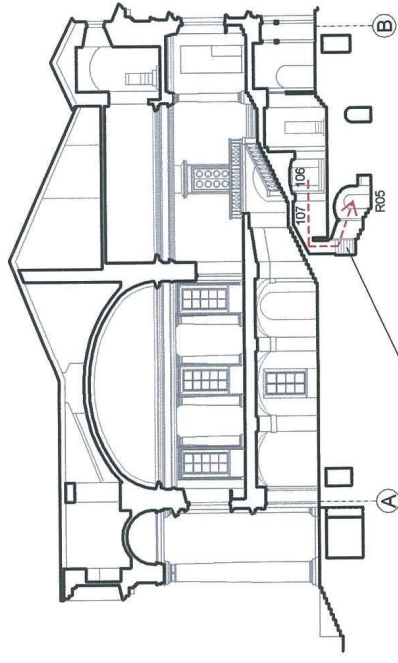
PROJEKTINIAI PASŪLYMAI

Laida	RŪSIO PATALPŲ ZONAVIMO SCHEMA	
	M 1:200	
Lapų	LP-305(S-2014)-PP-A-01	A-01
Statytojas:	Vilniaus miesto savivaldybė	
PP		

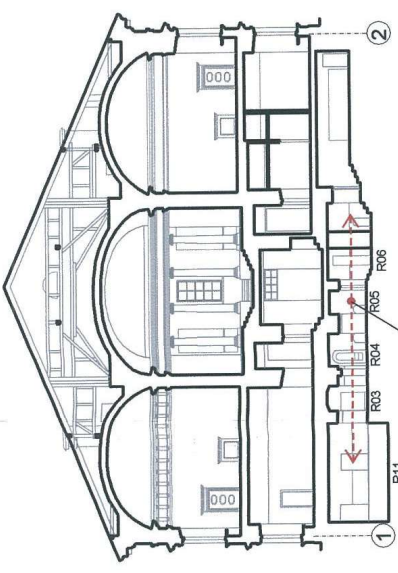
PIRMO AUKŠTO PLANAS



PJŪVIS A-A



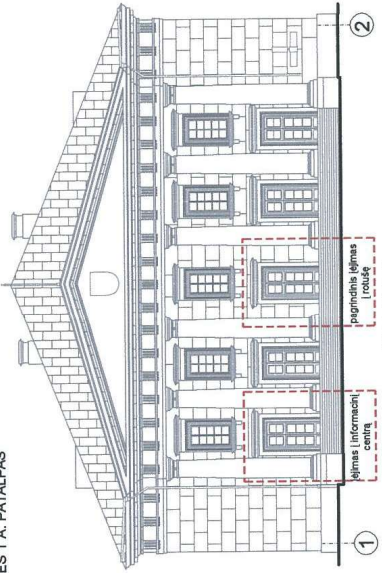
PJŪVIS B-B



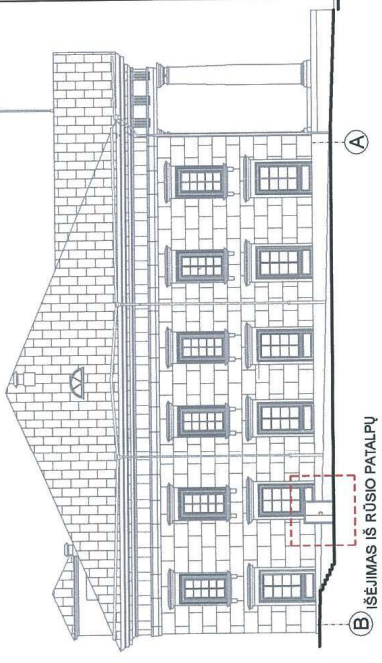
IŠ 1 A. LAIPTAIS
NUŠLEIDŽIAMA Į RŪSIO
PAT. NR. R05

LAIPTAI | RŪSIO PATALPAS
IĖJIMAS | RŪSIUS PER
ROTUŠES 1 A. PATALPAS

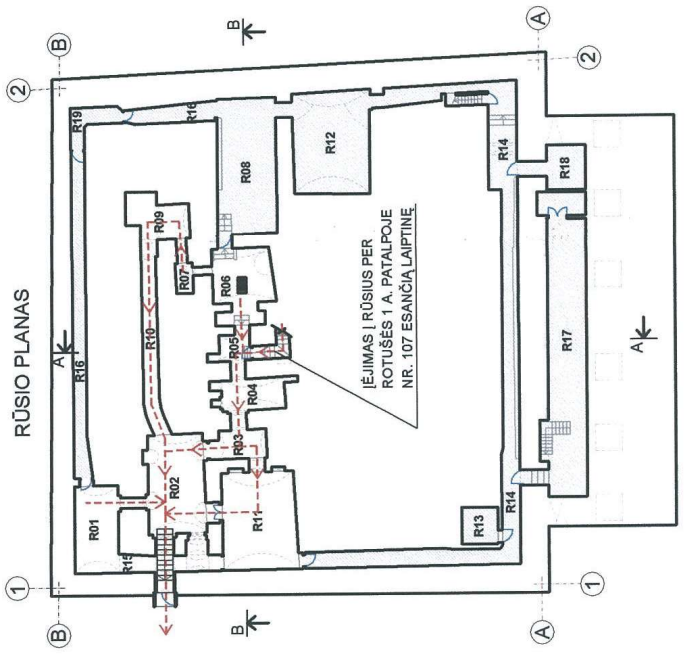
ŠIAURINIS FASADAS



RYTINIS FASADAS



RŪSIO PLANAS



PASTABOS:

1. Turistų lankomos patalpos Nr. R01, R02, R03, R04, R05, R06, R07, R09, R10, R11. Pateikimas į šias rūšio patalpas numatomas per pirmo aukšto pat. Nr. 107 laiptinę. Išėjimas per rūšio pat. Nr. R02 esančią laiptinę tiesiai į lauką per jau įrengtas duris rytiniame fasade.
2. Turistų nelankomose rūšio patalpose numatoma įrengti technines ir pagalbines patalpas. Į jas pateikimas per pirmo aukšto pat. Nr. 124 laiptinę.

RŪSIO PATALPŲ ZONAVIMAS (autentiškai žymėjimai)

TURISTŲ LANKOMOS PATALPOS

TURISTŲ NELANKOMOS PATALPOS (išoriniai / pagalbinių patalpų)



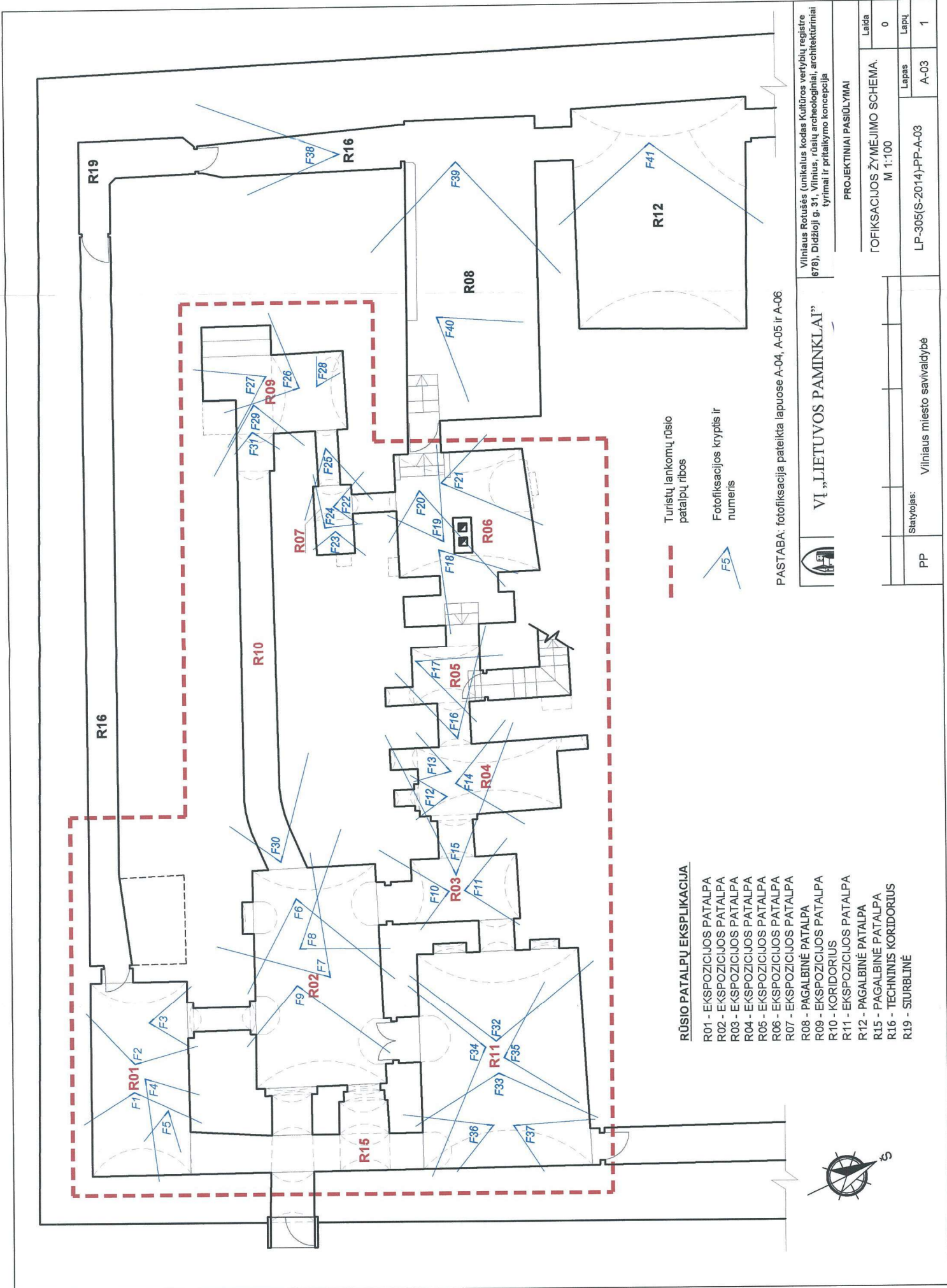
±0.00=115.55

Vilniaus Rotušės (unikalus kodas Kultūros vertybių registre 8), Didžioji g. 31, Vilnius, rūšių archeologiniai, architektūriniai tyrimai ir pritaikymo koncepcija

PROJEKTINGAI PASIŪLYMAI

TURISTŲ LANKOMŲ RŪSIO PATALPŲ EVAKUACIJOS PLANAS	
Laida	0
Lapas	1
LP-305(S-2014)-PP-A-02	A-02

PP	Vilniaus miesto savivaldybė
Statybojas:	Vilniaus miesto savivaldybė



RŪSIO PATALPŲ EKSPLIKACIJA

- R01 - EKSPOZICIJOS PATALPA
- R02 - EKSPOZICIJOS PATALPA
- R03 - EKSPOZICIJOS PATALPA
- R04 - EKSPOZICIJOS PATALPA
- R05 - EKSPOZICIJOS PATALPA
- R06 - EKSPOZICIJOS PATALPA
- R07 - EKSPOZICIJOS PATALPA
- R08 - PAGALBINĖ PATALPA
- R09 - EKSPOZICIJOS PATALPA
- R10 - KORIDORIUS
- R11 - EKSPOZICIJOS PATALPA
- R12 - PAGALBINĖ PATALPA
- R15 - PAGALBINĖ PATALPA
- R16 - TECHNINIS KORIDORIUS
- R19 - STURBLINĖ

- Turistų lankomų rūšio patalpų ribos
- ▲ F5 - Fotofiksacijos kryptis ir numeris

PASTABA: fotofiksacija pateikta lapuose A-04, A-05 ir A-06



VI „LIETUVOS PAMINKLAI“

Vilniaus Rotušės (unikalus kodas Kultūros vertybių registre 678), Didžioji g. 31, Vilnius, rūšių archeologiniai, architektūriniai tyrimai ir pritaikymo koncepcija

PROJEKCTINIAI PASIŪLYMAI

PP	Statytojas: Vilniaus miesto savivaldybė	FOKSIKACIJOS ŽYMĖJIMO SCHEMA.	
		M 1:100	Lapų
		LP-305(S-2014)-PP-A-03	Lapų
		A-03	1





F1. Pat. Nr. R01 vaizdas į rytinę sieną



F2. Pat. Nr. R01 vaizdas į vakarinę sieną, XX a. tarpuokanyje iškapotą durų angą



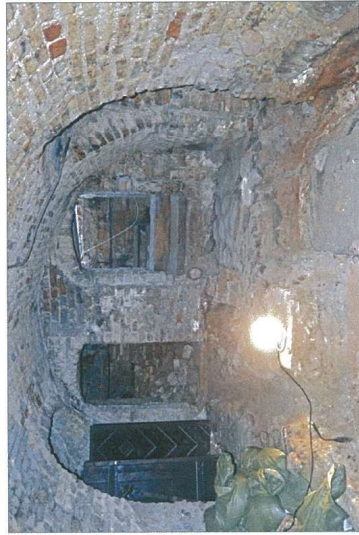
F3. Pat. Nr. R01 vaizdas į koridorių, vedantį į pat. Nr. R02 šiaurinę sieną



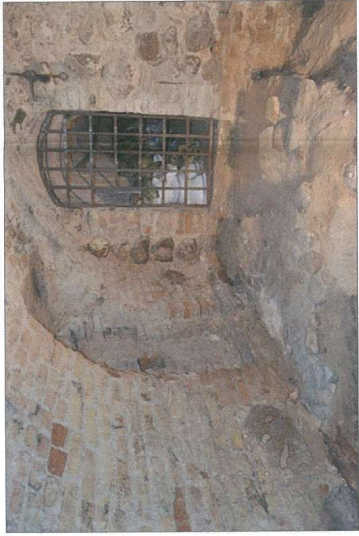
F4. Pat. Nr. R01 vaizdas į šiaurinę sieną



F5. Pat. Nr. R01 vaizdas XVI-XVII a. vid. pamato fragmentą, iš lauko riedulių



F6. Pat. Nr. R02 vaizdas į rytinę sieną, ir XIV a. suformuotą, ir XVI a. rekonstruotą pagrindinę laiptinę



F7. Pat. Nr. R02 vaizdas į vakarinę sienoje esamas grotas ir pietinėje sienoje suformuotą nišą



F8. Pat. Nr. R02 vaizdas į šiaurinę ir vakarinę sieną



F9. Pat. Nr. R02 akmens riedulių grindinio fragmentai, suformuoti XVIII a. vid.



F10. Pat. Nr. R03 vaizdas į pietinėje sienoje esančią durų angą



F11. Pat. Nr. R03 vaizdas į šiaurinę sieną, kurioje XIV a. buvo įrengta laiptinė, o XVIII a. vid. laiptinės anga užmūryta



F12. Pat. Nr. R04 vaizdas į pietinę sieną, XV a. buvo suformuota laiptinė, po to užmūryta. Dabar matoma tik niša su dvejomis pakopomis.



F13. Pat. Nr. R04 vaizdas į pietinėje sienoje esančią nišą



F14. Pat. Nr. R04. 2014 m. archeologinių tyrimų metu atkastas XVIII a. vid. akmens grindinys



F15. Pat. Nr. R04 vaizdas į vakarinę sieną



VI „LIETUVOS PAMINKLAI“

Vilniaus Rotušės (unikalus kodas Kultūros vertybių registre (678), Didžioji g. 31, Vilnius, rūsių archeologiniai, architektūriniai tyrimai ir pritaikymo koncepcija

PROJEKTIJINIAI PASIŪLYMAI

FOTOFIKSACIJA (1 lapas)		Lakta
		0
Statytojas:	Vilniaus miesto savivaldybė	Lapas
PP		A-04
		Lapų
		1



F16. Pat. Nr. R05 vaizdas į vakarinę sieną



F17. Pat. Nr. R05 vaizdas į esamą laiptinę



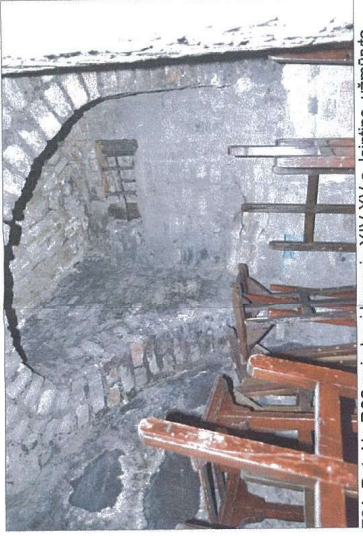
F18. Pat. Nr. R06 vaizdas į rytinę sieną



F19. Pat. Nr. R06 vaizdas į vakarinę ir pietinę sienas



F20. Pat. Nr. R06 vaizdas į rytinę pertvarinę sieną



F21. Pat. Nr. R06 vaizdas į buvusią XIV-XV a. laiptinę, užmūrytą XVIII a. pab.



F22. Pat. Nr. R06 vaizdas į pietinėje sienoje esančią angą



F23. Pat. Nr. R07 vaizdas į rytinę sieną



F24. Pat. Nr. R07 vaizdas į angas, vedančias į pat. Nr. R09 ir R06



F25. Pat. Nr. R07 vaizdas į lubas



F26. Pat. Nr. R09 vaizdas į XVIII a. pab. buvusios laiptinės vieta



F27. Pat. Nr. R09 vaizdas į pietinę sieną



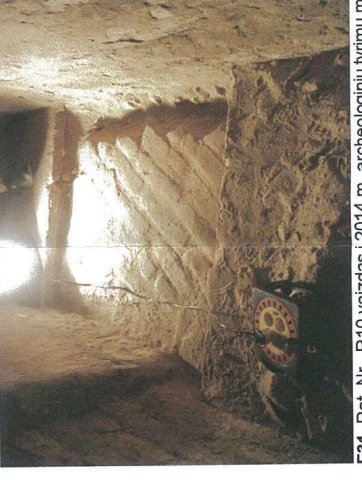
F28. Vaizdas į pat. Nr. R09 šiaurinėje dalyje XVIII a. pab. įrengtą lubose tualeto (?) angą



F29. Vaizdas į pat. Nr. R10 iš vakarines pusės



F30. Vaizdas į pat. Nr. R10 iš rytinės pusės



F31. Pat. Nr. R10 vaizdas [2014 m. archeologinių tyrimų metu atdengta šurta Nr. 8

Vilniaus Rotušės (unikalus kodas Kultūros vertybių registre 678), Didžioji g. 31, Vilnius, rūsių, archeologiniai, architektūriniai tyrimai ir pritaikymo koncepcija

VI „LIETUVOS PAMINKLAI“

PROJEKTINIAI PASIŪLYMAI

Laida		0	
Lapas		A-05	
Lapai		1	
PP		Vilniaus miesto savivaldybė	
LP-305(S-2014)-PP-A-05		FOTOFIKSACIJA (2 lapas)	



F32. Pat. Nr. R11 vaizdas į vakarinę sieną



F33. Pat. Nr. R11 vaizdas į rytinę sieną



F34. Pat. Nr. R11 vaizdas į pietinę sieną



F35. Pat. Nr. R11 vaizdas į 2014 m. archeologinių tyrimų metu atidengtą šurfa, Nr. 4



F36. Pat. Nr. R11 vaizdas į angą pietinėje sienoje



F37. Pat. Nr. R11 vaizdas į durų angą šiaurinėje sienoje



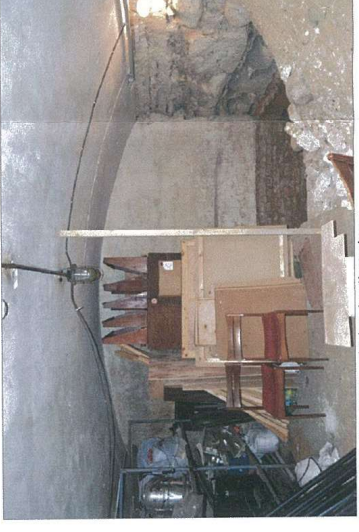
F38. Pat. Nr. R16 koridoriaus vaizdas pietų kryptimi



F39. Pat. Nr. R08 vaizdas į rytinę sieną



F40. Pat. Nr. R08 vaizdas į 2014 m. archeologinių tyrimų metu atidengtą šurfa, Nr. 2



F41. Pat. Nr. R12 vaizdas į rytinę sieną













VI „LIETUVOS PAMINKLAI“


PROJEKTINIAI PASIŪLYMAI

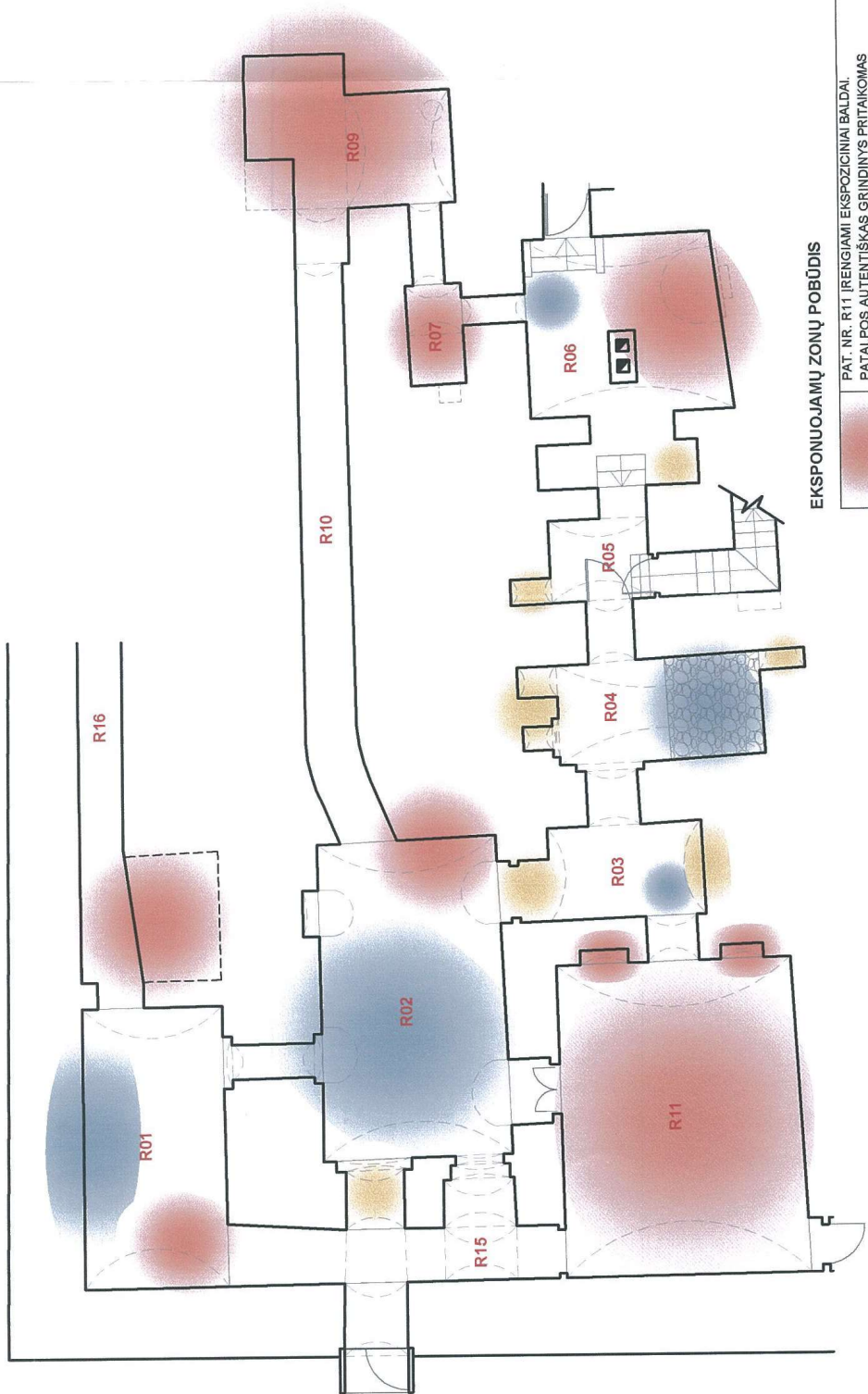
Vilniaus Rotušės (unikalus kodas Kultūros vertybių registre 678), Didžioji g. 31, Vilnius, rūšių archeologiniai, architektūriniai tyrimai ir pritaikymo koncepcija

Laida		FOTOFIKSACIJA (3 lapas)	
0			
Lapas		LP-305(S-2014)-PP-A-06	
Lapų		A-06	
1			
PP	Statytojas:	Vilniaus miesto savivaldybė	

Žymėjimas	E-1	E-2	E-3	E-4	E-5
Vaizdas					
Elemento aprašymas	2012 m. archeologiniai tyrimai, šurfas Nr. 1. XVI-XVII a. vid. pertvarkinės sienelės pamato fragmentas iš lauko riedulių.	2014 m. archeologiniai tyrimai, perkasa Nr. 1. sienos pamato su akmenų rieduliais atodanga.	XX a. tarpukarije patalpos Nr. R01 vakarinėje sienoje padaryta anga patekimui į pietinėje rūsiio dalyje tuomet įrengtą koridorių.	Jungiantis koridorius pat. Nr. R01 ir R02. Šiaurinėje dalyje atkasta iš plokščiųjų čerpių formuota originali XVI a. vid. danga.	2012 m. archeologiniai tyrimai, šurfas Nr. 2 ir 2014 m. tyrimai, perkasa Nr. 2. Po XX a. tarpukario plytų grindinių atkasti XVIII a. vid. akmenų grindinio fragmentai.
Tvarkybos darbų pobūdis	Lauko rieduliai nuvalomi, sutvirtinami. Eksponuojami pat. Nr. R01 naujai įrengiamose grindyse.	Pat. Nr. R01 šiaurinės sienos pamato atodanga neužkasa. Mūras valomas, išrupėjusios siūlės užplidomos kalkiniu, analogiškos sudėties autentiškam skiediniui. Atodanga eksponuojama dengiant stiklo konstrukcija grindų įrengimo lygyje.	Durų štakta demontuojama, angokraščiai sutvarkomi, pat. Nr. R01 įrengiami laiptai nuo pat. grindų lygio iki angos apatinės altitudės.	Siloms koridoriaus dangą atkurti pagal išlikusių plokščiųjų čerpių pavyzdžius.	Esami akmenų grindinio fragmentai tvarkomi, pat. Nr. R02 rytinėje ir šiaurinėje dalyje neišlikę plotai atkuriami pagal autentiškus.
Patalpos numeris	R01	R01	R01	tarp R01 ir R02	R02
Žymėjimas	E-6	E-7	E-8	E-9	E-10
Vaizdas					
Elemento aprašymas	XVIa. vid.-XVII a. pr. rekonstruotos laiptinės laiptaisių balkiai.	2012 m. archeologiniai tyrimai, šurfas Nr. 2. XVI a. laiptų mėsos konstrukcijos fragmentai - plytos, rištos kalkiniu skiediniu, medinio raštėlio liekanos, 2 grindų plytos ir 4 cm storio asla.	2014 m. archeologiniai tyrimai, perkasa Nr. 2. Prie pietinės sienos perkasoje atidengti sluoksniai, siejami su XVI a. II pusės statybos darbais, pirmine danga, ugnies kurenimo vieta.	XVII a. pab. - XVII a. pr. suformuota durų anga su medine sąrama.	XIV a. "turmhauso" bokštinio namo buvusi laiptinė, užrūtyta XVIII a. vid. Sienoje matosi buvusios arkos formos laiptinės angos kontūras ir išlikęs medinis antpaokpis.
Tvarkybos darbų pobūdis	Mediniai balkiai valomi, konservuojami ir eksponuojami.	Šurfe Nr. 2 visi rasti elementai saugomi, tvarkomi ir eksponuojami. Suformuojama tvarkingos formos duobė, kraštai sutvirtinami, šurfas apjuosiamas turėklų.	Siloms atkastos sluoksnius sutvirtinti ir eksponuoti po stiklo konstrukcija. Tvarkybos darbų metu su archeologu priežiūra reikalinga suformuoti eksponuojamo šurto geometriją. Kraštus sutvirtinti.	Durų anga tvarkoma, fragmentiškai atstatomas plytų mūras. Medinė sąrama valoma, konservuojama ir eksponuojama.	Siena tvarkoma, fragmentiškai atidengiami ir eksponuojami laiptinės angokračiai (iki 15-20 cm gylio). Medinis antpaokpis konservuojamas ir restauruojamas. Visi darbai atliekami specialisto priežiūroje.
Patalpos numeris	R02	R02	R02	R03	R03
VI „LIETUVOS PAMINKLAI“					
Vilniaus Rotušės (unikalus kodas Kultūros vertybių registre 678), Didžioji g. 31, Vilnius, rūšių archeologiniai, architektūriniai tyrimai ir pritaikymo koncepcija					
PROJEKTINIAI PASIŪLYMAI					
RŪŠIO TVARKOMI IR EKSPONUOJAMI ARCHITEKTŪRINIAI ELEMENTAI (1 lapas)					
Lapų					
Lapas					
A-08					
Lapų					
1					
PP					
Vilniaus miesto savivaldybė					
LP-305(S-2014)-PP-A-08					

Žymėjimas	E-11	E-12	E-13	E-14	E-15
Vaizdas					
Elemento aprašymas	2014 m. archeologiniai tyrimai, šurfas Nr. 6. R. Žilinsko nuomone, kalkių skiedinio grindys galėtų būti ankstyvojo pastato egzistavimo laikotarpio, įrengtos iki XVI a. vidurio. Šurfas išvalomas, jo kraštai sutvirtinami. Šurfas eksponuojamas dengiant stiklo konstrukcija grindų lygyje.	XV a. formuota laiptinė, XVIII a. vid. užmūryta. Dabar matoma arkos formos niša su dviem pakopomis. Niša tvarkoma, valoma ir eksponuojama.	XV a. suformuota niša. Nišos dugnas permūrytas XVIII a. vid. plytomis. Niša tvarkoma, valoma ir eksponuojama.	XV a. suformuota niša buvo per pusę sumežinta. XVIII a. vid. surūminta pat. Nr. R04 vakarinė siena užplido gotikinės nišos dalį. Niša tvarkoma, valoma ir eksponuojama.	2014 m. archeologiniai tyrimai, šurfas Nr. 5. R. Žilinsko nuomone atkastas akmenų grindinys anksčiausiai įrengtas XVIII a. vid., nes yra priglaustas prie XVIII a. vid. mūro sienos. Akmenų grindinys valomas, eksponuojamas.
Tvarkybos darbų pobūdis					
Patalpos numeris	R03	R04	R04	R04	R04
Žymėjimas	E-16	E-17	E-18	E-19	E-20
Vaizdas					
Elemento aprašymas	XIV a. pab.-XV a. pr. buvusi laiptinė, užmūryta XVIII a. pab. Sienoje matosi niša su grotomis. Siena, niša ir grotos tvarkomaj. eksponuojami.	2014 m. archeologiniai tyrimai, šurfas Nr. 7. Atkastas kalkių skiedinio dangos paviršius. Manoma, kad jis susiformavo rusio skilauto mūrijimo metu XV a. ar XVI a. vid. Šurfas išvalomas, jo kraštai sutvirtinami. Šurfas eksponuojamas dengiant stiklo konstrukcija grindų lygyje.	XIV a. pab.-XV a. pr. suformuota niša. Niša užmūryta vėlyvesniu laikotarpiu (XVIII a. vid.) Užmūrijimas ardomas, niša tvarkoma, valoma ir eksponuojama.	XX a. suformuoti betoniniai laiptai. Liptai ardomi, jų vietoje įrengiamos plytų mūro laiptų pakopos, analogiškos toje pačioje patalpoje esantiems prie rytinės sienos laiptams.	Buvusi perdangoje anga. Šiuo metu užbetonuota. Išardomos lentos, paviršius tinkuojamas, glaistomas, dažomas kvėpuojančiais ir drėgmei atspariais dažais.
Tvarkybos darbų pobūdis					
Patalpos numeris	R06	R06	R06	R06	R07
<p style="text-align: center;">VI „LIETUVOS PAMINKLAI“</p> <p style="text-align: center;">Vilniaus Rotušės (unikalus kodas Kultūros vertybių registre 678), Didžioji g. 31, Vilnius, rūšių archeologiniai, architektūriniai tyrimai ir pritaikymo koncepcija</p> <p style="text-align: center;">PROJEKTIJINIAI PASIŪLYMAI</p> <p style="text-align: center;">RŪŠIO TVARKOMI IR EKSPONUOJAMI ARCHITEKTŪRINIAI ELEMENTAI (2 lapas)</p> <p style="text-align: center;">Laida 0</p> <p style="text-align: center;">Lapas A-09</p> <p style="text-align: center;">Lapų 1</p> <p style="text-align: center;">Statylojas: Vilniaus miesto savivaldybė</p> <p style="text-align: center;">PP LP-305(S-2014)-PP-A-09</p>					

Žymėjimas	E-21	E-22	E-23	E-24	E-25
Vaizdas					
Elemento aprašymas	XVIII a. vid. formuota niša (permiūryla, prakapotas mūras). Gilumoje matoma skliauto konstrukcija.	XVIII a. pab. buvusi laiptinė. Galinėje sienoje matosi laiptų mašo tvirtinimo vietos.	XVIII a. pab. suformuota tualetas(?) anga.	2014 m. archeologiniai tyrimai, šurfas Nr. 4. Patalpa, suformuota XIV a., buvo pagilinta iki atl. 110.48 XX a. tarpukaryje. Priežastys nežinomos.	XVIII a. pab. iškapota anga. Suformuota sija.
Tvarkybos darbų pobūdis	Siūloma atkurti pirminės nišos formą. Gilumoje matoma skliauto konstrukcija su niša eksponuoti.	Siena su laiptų mašo išpaudais tvarkoma, eksponuojama.	Anga tvarkoma, eksponuojama.	Siūloma visoje pataipoje atkasti grindis iki atl. 110.48 (šurfo Nr. 4 dugno). Raistas grūdų dangas, architektūrinis ir archeologinius radinius eksponuoti. Darbus turi vykdyti archeologas.	Siūloma atstatyti buvusią nišą ir segmentinio tipo skliautą virš jos. Nišos forma analogiška toje pačioje sienoje esančių durų angai. Žūr. fotofiksaciją F34.
Patalpos numeris	R07	R09	R09	R11	R11
Žymėjimas	E-26	E-27	E-28		
Vaizdas					
Elemento aprašymas	XVI a. pab. - XVI a. pr. suformuota durų anga.	Išlikusi pirminė durų stakta (apie 1610 m.). Dabartinės medinės dvivėrės durys su kaltniais metalo apkaustais paskutiniųjų dešimtmečių pirminių durų imitacija.	XX a. pab. vienvėrės metalinės ažūrinės grotos.		
Tvarkybos darbų pobūdis	Anga tvarkoma, joje įrengiamos grotos (dėl ventilacijos įrenginių).	Durų stakta, durų varčios su apkaustais restauruojami.	Grotos paliekamos. Restauruojamos.		
Patalpos numeris	R11	R02	R05		
 VI „LIETUVOS PAMINKLAI“ Vilniaus Rotušės (unikalus kodas Kultūros vertybių registre 078), Džižojo g. 31, Vilnius, rūšių archeologiniai, architektūriniai tyrimai ir pritaikymo koncepcija PROJEKTIJAI PASIŪLYMAI RŪSIO TVARKOMI IR EKSPONUOJAMI ARCHITEKTŪRINIAI ELEMENTAI (3 lapas) Statybojas: Vilniaus miesto savivaldybė LP-305(S-2014)-PP-A-10 Lapas A-10 Lapų A-10 Laida 0 1					



EKSPONUOJAMŲ ZONŲ POBŪDIS

	PAT. NR. R11 ĮRENGIAMŲ EKSPOZICINIŲ BALDŲ, PATALPOS AUTENTISKAS GRINDINYS PRITAIKOMAS EKSPONUOTI ARCHEOLOGINIUS RADINIUS
	ZONOS, SKIRTOS ĮRENGTI EKSPOZICINIUS BALDUS IR STENDUS
	EKSPONUOJAMI RŪSIO AUTENTISKI MŪRAI, ARCHITEKTŪRINIAI ELEMENTAI (NIŠOS, ARKOS IR KT.)
	EKSPONUOJAMI AUTENTISKI RŪSIO GRINDINIAI

RŪSIO PATALPŲ EKSPLIKACIJA

- R01 - EKSPOZICIJOS PATALPA
- R02 - EKSPOZICIJOS PATALPA
- R03 - EKSPOZICIJOS PATALPA
- R04 - EKSPOZICIJOS PATALPA
- R05 - EKSPOZICIJOS PATALPA
- R06 - EKSPOZICIJOS PATALPA
- R07 - EKSPOZICIJOS PATALPA
- R09 - EKSPOZICIJOS PATALPA
- R10 - KORIDORIUS
- R11 - EKSPOZICIJOS PATALPA
- R15 - PAGALBINĖ PATALPA
- R16 - TECHNINIS KORIDORIUS



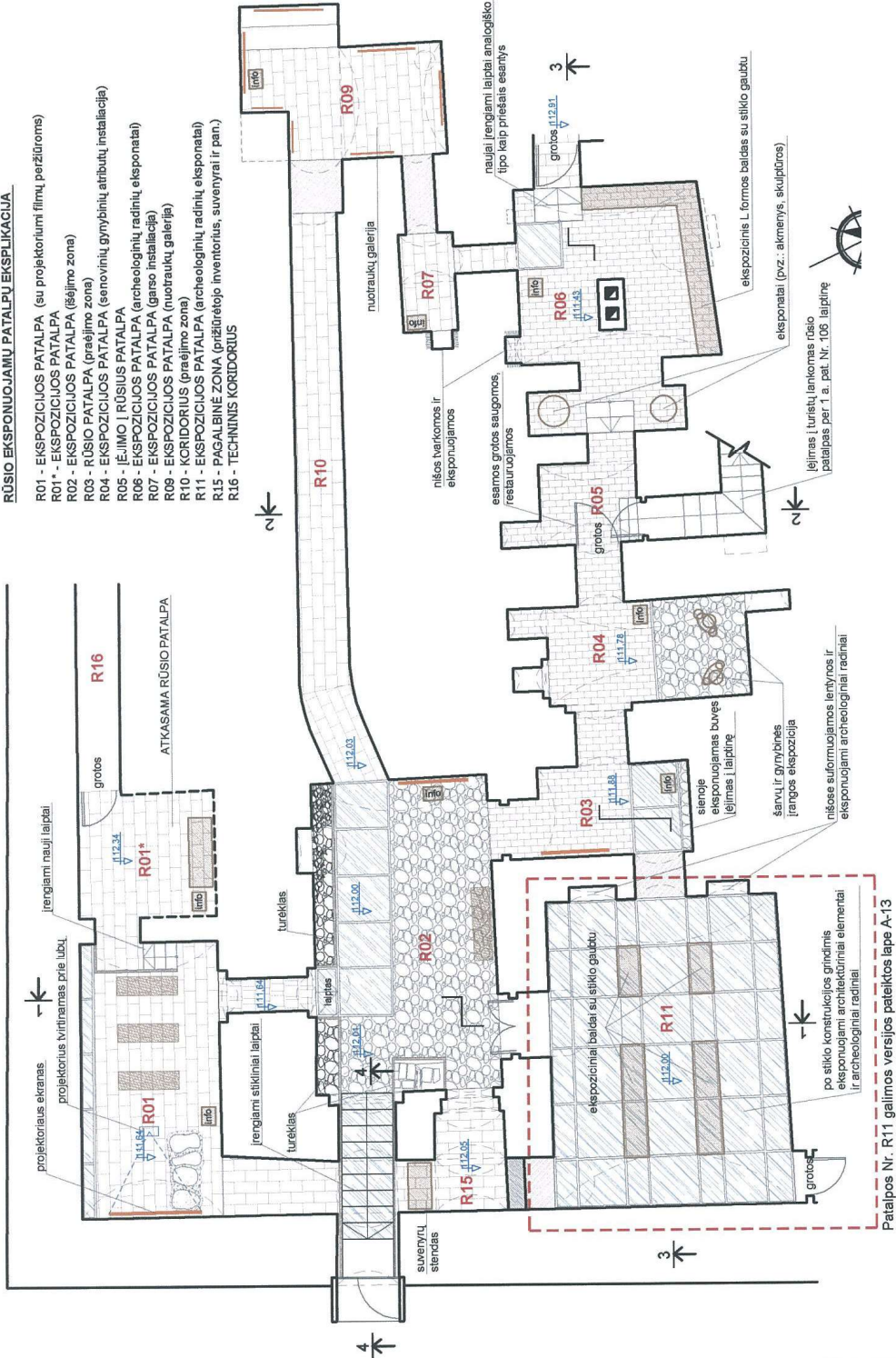
VĮ „LIETUVOS PAMINKLAI“

Vilniaus Rotušės (unikalus kodas Kultūros vertybių registre 678), Didžioji g. 31, Vilnius, rūšių archeologiniai, architektūriniai tyrimai ir pritaikymo koncepcija

PROJEKTIŲ PASIŪLYMAI

PP	Statybas:	Vilniaus miesto savivaldybė	LP-305(S-2014)-PP-A-11	Lapais	A-11
				Lapų	1
JSIO EKSPONUOJAMŲ ZONŲ SCHEMA				Laida	0
M 1:100					

RŪSIO PLANAS (KONCEPCIJA)



PASTABOS:

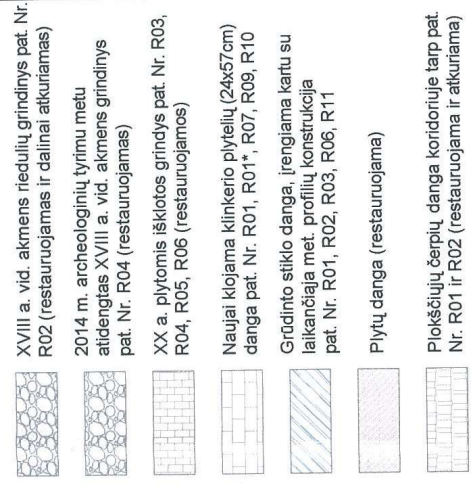
1. Turistų lankomose patalpose archeologinių tyrimų, metu atkastus vertingus grindinius ir radinius siūloma eksponuoti keliais būdais: 1) atitverti šurfluose rastus elementus turėkliais; 2) dengti grūdinto stiklo konstrukcija; 3) įjungti į naujai įrengiamų grindų paviršių; 4) eksploatuoti kaip grindų dangą.
2. Pat. Nr. R02 įrengiami grūdinto stiklo pakopų ant metalinių laiptasijų laiptais į lauką pagal 2012 m. aprobuotą Kultūros pastato-Rotušės, Didžioji g. 31, Vilniuje, kapitalinio remonto techninį projektą.
3. Patalpoje Nr. R11 siūloma įrengti grūdinto stiklo konstrukcijos grindis ait. 112.00, po stiklu ant „tikrųjų“ grindų lygio ait. 110.48 įrengti architektūriniių elementų ir archeologinių radinių ekspozicija. Šios patalpos grindų įrengimo pateikti 5 variantai lape Nr. A-13.
4. Patalpose siūloma įrengti:
 - ekspozicinius baldus, kuriuose būtų eksponuojami archeologiniai radiniai, istoriniai dokumentai ir pan. (pat. Nr. R01*, R06 R11);
 - projektorių su ekranu dokumentinių ir edukacinių filmų peržiūroms (pat. Nr. R01);
 - senovinių gynybinių atributų instaliaciją šarvai, ietys, kardai ir pan. (pat. Nr. R04);
 - garso instaliaciją (pat. Nr. R07);
 - rotušės pastato ir su ja susijusių nuotraukų ekspoziciją (pat. Nr. R09);
 - informacinius arba interaktyvius standus su ekspozicijų aprašymais.

SUTARTINIAI ŽYMĖJIMAI

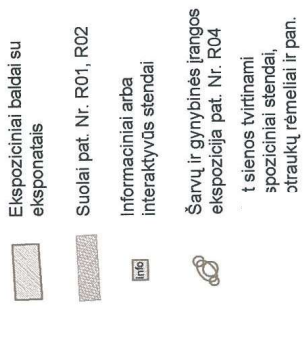
SIENŲ TVARKYBA



GRINDŲ DANGA



BALDAI IR EKSPOZICINIŲ ELEMENTAI



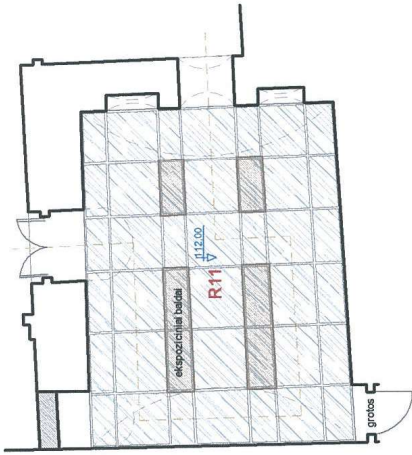
VI „LIETUVOS PAMINKLAI“

Vilniaus Rotušės (unikalus kodas Kultūros vertybių registre 678), Didžioji g. 31, Vilnius, rūšių archeologiniai, architektūriniai tyrimai ir pritaikymo koncepcija

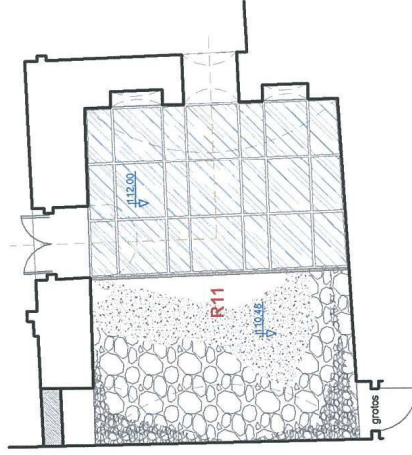
PROJEKCTINIAI PASIŪLYMAI

RŪSIO PLANAS (KONCEPCIJA)		Laida
M 1:100		0
PP	Statybojas: Vilniaus miesto savivaldybė	Lapas
		A-12
		Lapų
		A-12
		1

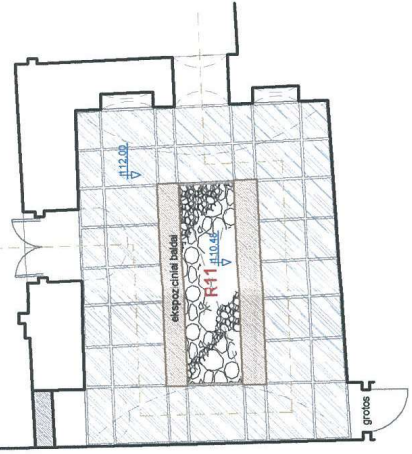
PAT. NR. R11 VARIANTAS 1



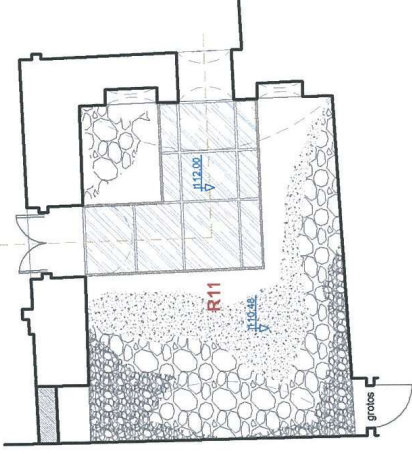
PAT. NR. R11 VARIANTAS 3



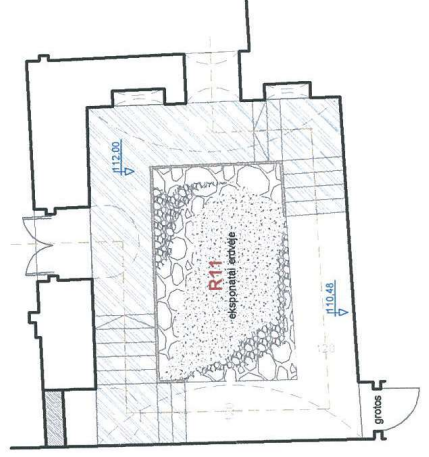
PAT. NR. R11 VARIANTAS 2



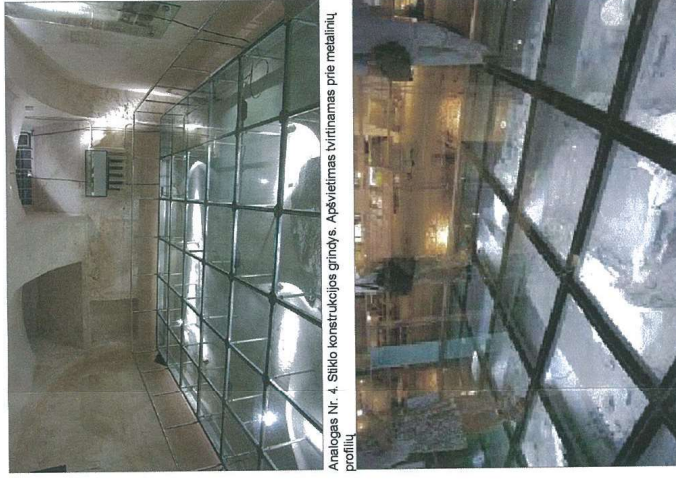
PAT. NR. R11 VARIANTAS 4



PAT. NR. R11 VARIANTAS 5



Pat. Nr. R11 esama būklė



Analogas Nr. 4. Slikio konstrukcijos grindys. Apšvietimas viršinamas prie metalinių profilių



Analogas Nr. 3. Slikio konstrukcijos grindys pakelto virš "tikrojo" grindų lygio, po stiklo įrengta mūšų ekspozicija



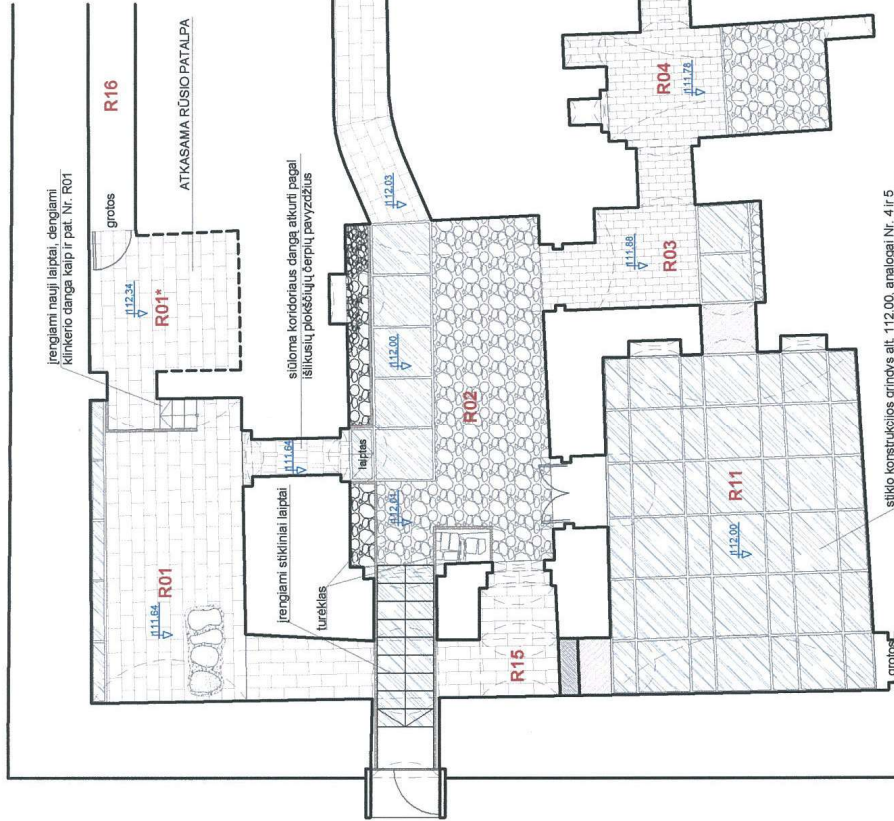
VI „LIETUVOS PAMINKLAI“

Vilniaus Rotušės (unikalus kodas Kultūros vertybių registre 678), Didžioji g. 34, Vilnius, rūšių archeologiniai, architektūriniai tyrimai ir pritaikymo koncepcija

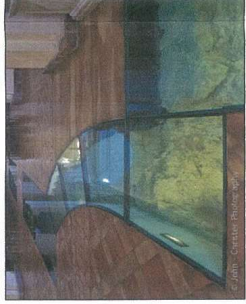
PROJEKTIŲ PASIŪLYMAI

PAT. NR. R11 GRINDŲ ĮRENGIMO VARIANTAI. M 1:100	Laida	0
	Lapas	A-13
Statytojas: Vilniaus miesto savivaldybė	Lapai	1
	PP	LP-305(S-2014)-PP-A-13

RŪSIO GRINDŲ PLANAS



Analogas Nr. 1. Stikliniai laiptai



Analogas Nr. 2. Stiklo konstrukcijos lakšiniai grindų lygys



Analogas Nr. 3. Stiklo konstrukcijos grindys

RŪSIO EKSPONUOJAMŲ PATALPŲ EKSPLIKACIJA

- R01 - EKSPOZICIJOS PATALPA (su projektoriumi filmų peržiūroms)
- R02 - EKSPOZICIJOS PATALPA
- R03 - RŪSIO PATALPA (praėjimo zona)
- R04 - EKSPOZICIJOS PATALPA (senovinių gynybinių atributų instaliacija)
- R05 - ĮEJIMO Į RŪSIUS PATALPA
- R06 - EKSPOZICIJOS PATALPA (archeologinių radinių ekspozicijai)
- R07 - EKSPOZICIJOS PATALPA (garsio instaliacija)
- R08 - EKSPOZICIJOS PATALPA (nuotraukų galerija)
- R10 - KORIDORIUS (praėjimo zona)
- R11 - EKSPOZICIJOS PATALPA (archeologinių radinių ekspozicijai)
- R15 - PAGALBINĖ ZONA (prižiūrėtojo inventoriui, suvenyrai ir pan.)
- R16 - TECHNINIS KORIDORIUS

SUTARTINIAI ŽYMEJIMAI

- XVIII a. vid. akmens riedulių grindinys pat. Nr. R02 (restauruojamas ir dalinai atkuriamas)
- 2014 m. archeologinių tyrimu metu atidengtas XVIII a. vid. akmens grindinys pat. Nr. R04 (restauruojamas)
- XX a. plytomis išklotos grindys pat. Nr. R03, R04, R05, R06 (restauruojamos)
- Naujai klojama klinkerio plytelių (24x57cm) danga pat. Nr. R01, R01*, R07, R08, R10
- Grūdinto stiklo danga, įrengiama kartu su laikinąja met. profiliu konstrukcija pat. Nr. R01, R02, R03, R06, R11
- Plytų danga (restauruojama)
- Plokščiųjų čerpių, danga koridoriuje tarp pat. Nr. R01 ir R02 (restauruojama ir atkuriamas)



PASTABOS:

1. Pat. Nr. R01 ir R01* įrengiamos naujos grindys, klojama klinkerio plytelių danga.
2. Pat. Nr. R02 restauruojamas išlikęs akmens riedulių grindys, dalinai atkuriamos netekęys.
3. Stiklo konstrukcijos grindys įrengiamos norint apsaugoti po ja eksponuojamus archeologinių tyrimu metu atidengtus vertingus grindų dangos fragmentus ir radinius.
4. Esama XX a. tarpukario keraminių plytų danga saugoma ir tvarkoma pat. Nr. R03, R04, R05, R06.
5. Pat. Nr. R11 ant "tikrųjų" grindų paviršiaus alt. 110.48 eksponuojami architektūriniai elementai ir archeologiniai radiniai, virš jų alt. 112.00 įrengiamos stiklo konstrukcijos grindys.



Jungiamasis koridorius pat. Nr. R01 ir R02. Siurinėje dalyje atkasta iš plokščiųjų čerpių formuota originali XVI a. vid. danga



2012 m. archeologiniai tyrimai, šurfas Nr. 2 ir 2014 m. tyrimai, perkasa Nr. 2. Po XX a. tarpukario plytų grindiniu atkasti XVIII a. vid. akmenų grindinio fragmentai



Pat. Nr. R04 2014 m. archeologinių tyrimų metu atkastas XVIII a. vid. akmens grindinys



Analogas Nr. 4. Stiklo konstrukcijos grindys pakelietos virš "tikrųjų" grindų lygys, po stiklu įrengta mūrų ekspozicija



Analogas Nr. 5. Stiklo konstrukcijos grindys. Apšvietimas įrengiamas pite metalinių profilių



VI „LIETUVOS PAMINKLAI“

Vilniaus Rotušės (unikalus kodas Kultūros vertybių registre 078), Didžioji g. 31, Vilnius, rūsių archeologiniai, architektūriniai tyrimai ir pritaikymo koncepcija

PROJEKTIŲ PASIŪLYMAI

RŪSIO GRINDŲ PLANAS		Laida
M 1:100		0
Statytojas:	Vilniaus miesto savivaldybė	Lapų
PP		A-14
LP-305(S-2014)PP-A-14		1

RŪSIO APŠVIETIMO SCHEMA



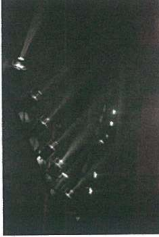
Analogas Nr. 1. Į grindis įmontuotas taškinis apšvietimas

Analogas Nr. 2. Sieninis koridoriaus apšvietimas

Analogas Nr. 3. Fotografinių taškinių apšvietimas

Analogas Nr. 4. Ekspozicinių baldų apšvietimas

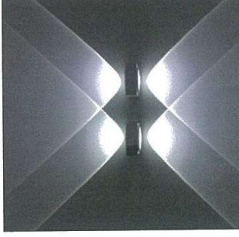
- RŪSIO EKSPONUJAMŲ PATALPŲ EKSPLIKACIJA**
- R01 - EKSPOZICIJOS PATALPA (su projektoriumi filmų peržiūroms)
 - R01* - EKSPOZICIJOS PATALPA
 - R02 - EKSPOZICIJOS PATALPA (šėjimo zona)
 - R03 - RŪSIO PATALPA (praėjimo zona)
 - R04 - EKSPOZICIJOS PATALPA (senovinių gynybinių atributų instaliacija)
 - R05 - ĮEJIMO Į RŪSIUS PATALPA
 - R06 - EKSPOZICIJOS PATALPA (archeologinių radinių ekspoziciniai)
 - R07 - EKSPOZICIJOS PATALPA (garsu instaliacija)
 - R09 - EKSPOZICIJOS PATALPA (nuotraukų galerija)
 - R10 - KORIDORIUS (praėjimo zona)
 - R11 - EKSPOZICIJOS PATALPA (archeologinių radinių ekspoziciniai)
 - R15 - PAGALBINĖ ZONA (reparuoti inventorius, suvenyrai ir pan.)
 - R16 - TECHNINIS KORIDORIUS



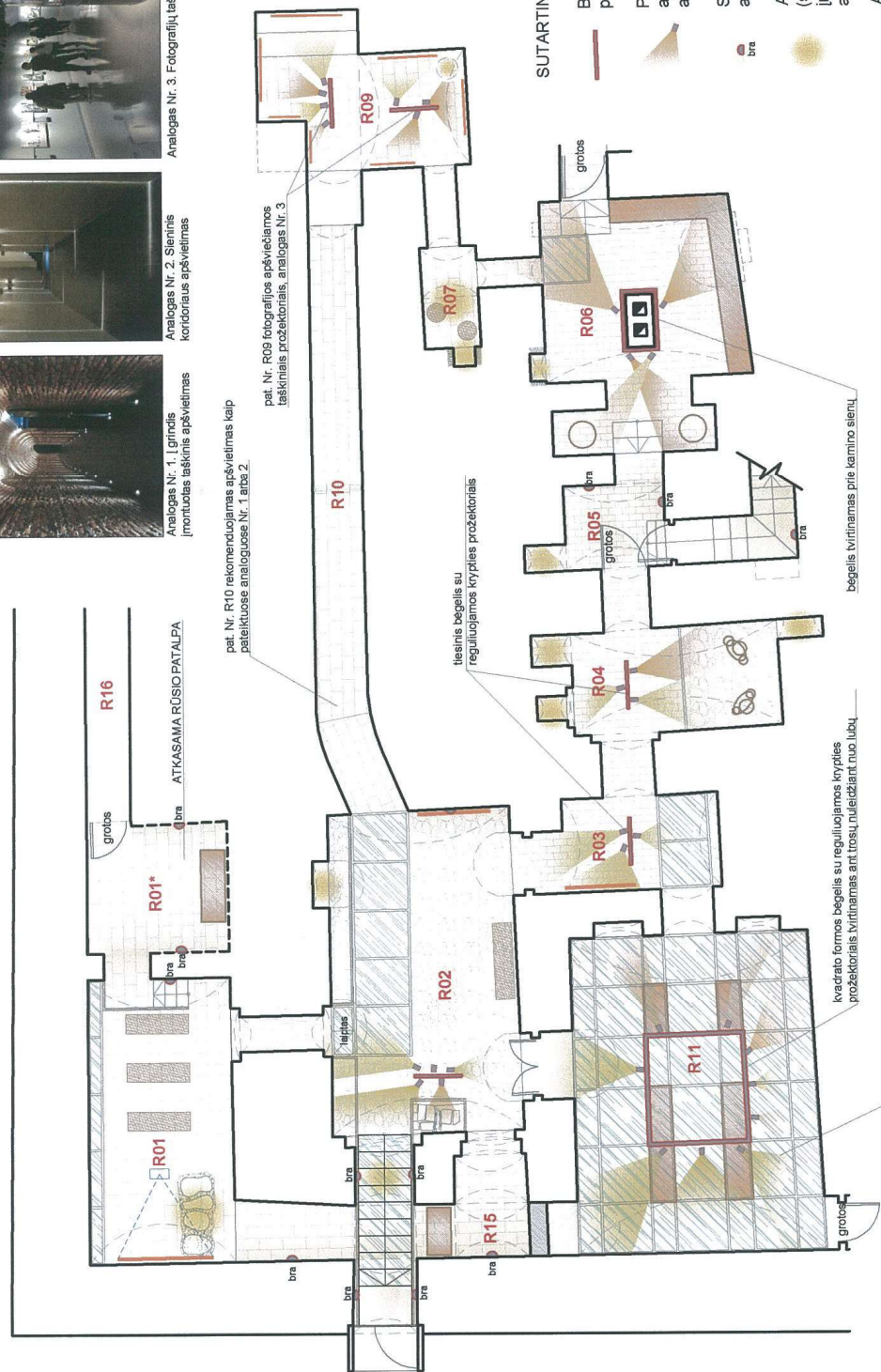
Analogas Nr. 8. Taškinio apšvietimo projektoriais



Analogas Nr. 9. Į grindis įlečiamas šviestuvas projektoriais

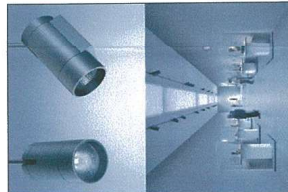


Analogas Nr. 10. Sieniniai šviestuvai (bra)



SUTARTINIAI ŽYMEJIMAI

- Bėgelis tvirtinti projektoriams
- Projektorius su apšvietimo kryptimi, analogai Nr. 6, 7
- Sieninis šviestuvas (bra), analogas Nr. 10
- Akcentinis apšvietimas (sienoje arba grindyse įmontuoti taškiniai šviestuvai), analogai Nr. 1, 9
- Apšvietimas po stiklo konstrukcija (tvirtinimas prie konstrukcijos met. profiliu), analogas Nr. 5
- Ekspozicinių baldų apšvietimas montuojamas viduje (LED tipo)



Analogas Nr. 7. Reguluojamos krypties projektoriais



Analogas Nr. 6. Patalpos ekspoziciniai baldai apšvietiami projektoriais, pritvirtintais ant kvadrato formos bėgėlio



Analogas Nr. 5. Patalpos ekspozicija po grindimis apšvietiama projektoriais, pritvirtintais prie metalinių profilių konstrukcijos

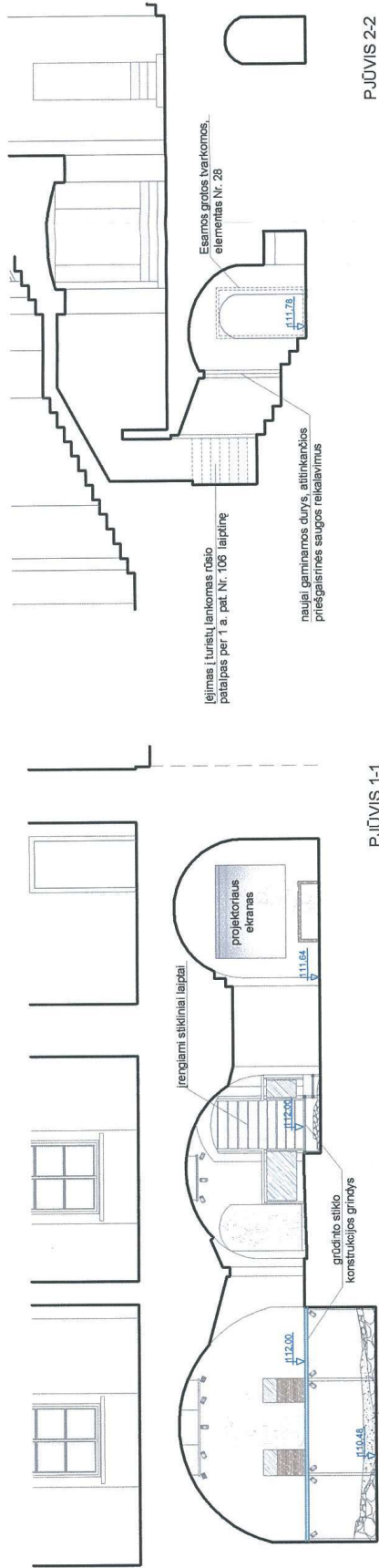


VI „LIETUVOS PAMINKLAI“

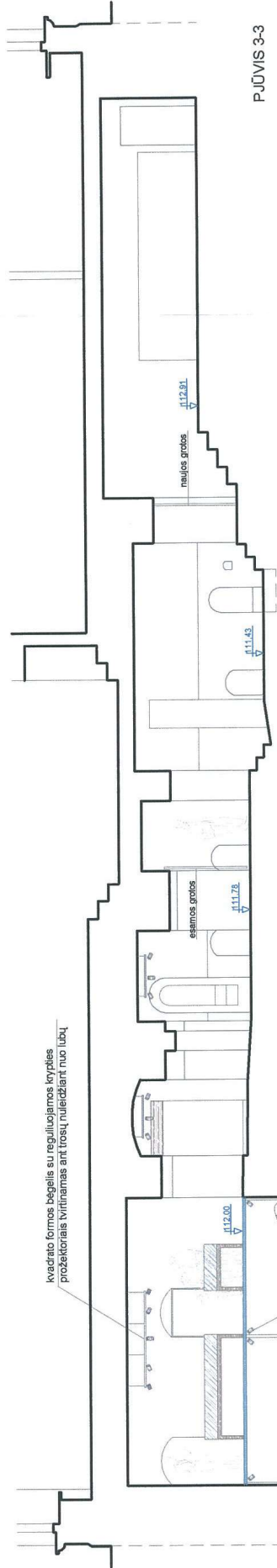
PROJEKCTINIAI PASIŪLYMAI

Vilniaus Rotušės (unikalus kodas Kultūros vertybių registras 678), Didžioji g. 31, Vilnius, rūsių archeologiniai, architektūriniai tyrimai ir pritaikymo koncepcija

Laida	0
	Lapų
RŪSIO APŠVIETIMO SCHEMA	M 1:100
	Lapas
Statytojas: Vilniaus miesto savivaldybė	LP-305(S-2014)-PP-A-16
	Lapų
PP	1



PJŪVIS 1-1

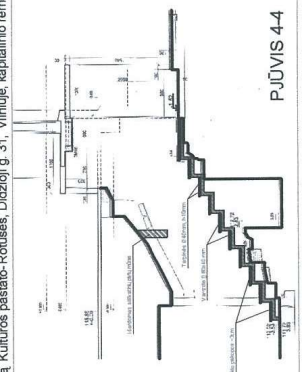


PJŪVIS 3-3

Pat. Nr. R02 įrengiami grūdinto stiklo pakopų ant metalinių laiptaisių laiptai į lauką pagal 2012 m. aprobutą Kultūros pastatų-Rotušės, Didžioji g. 31, Vilniuje, kėpalinio remonto techninį projektą



Analogas. Grūdinto stiklo pakopų laiptai



PJŪVIS 4-4

PASTABA: pjūvio vietos nurodytos lape A-12.



VĮ „LIETUVOS PAMINKLAI“

Vilniaus Rotušės (unikalus kodas Kultūros vertybių registre (678), Didžioji g. 31, Vilnius, rūšių archeologiniai, architektūriniai tyrimai ir pritaikymo koncepcija

PROJEKTIJINIAI PASIŪLYMAI

PP	Statytas:	Vilniaus miesto savivaldybė	LP-305(S-2014)PP-A-17	Lapaš	A-17
				Lapų	1
				M 1:100	
				PJŪVIS 1-1, 2-2, 3-3, 4-4	
				Laida	0